



Welkom op onze basisschool!

Beste ouder

Bedankt voor je vertrouwen in onze school. Wij zijn blij je als partner te verwelkomen. Onze school wil een plek zijn waar je kind ongestoord kan opgroeien, leren en ervaren. Samen staan we in voor een zo optimale en volledige ontwikkeling van je kind. We hopen op een positieve, respectvolle en duurzame samenwerking!



Beste leerling

Welkom op onze school! Laten we samen stappen zetten om te leren, te groeien, om jouw persoonlijkheid en talenten verder te ontplooiën, om te leren zorg dragen voor jezelf en elkaar, om een plaatsje te bouwen in onze samenleving ... Laten we de wereld samen ontdekken!



de directeur en het schoolteam



ONS SCHOOLREGLEMENT



Door je kind in te schrijven in onze school ga je akkoord met ons schoolreglement.

Het schoolreglement bevat de rechten en plichten van elke leerling op school. Het schoolreglement omschrijft wat je van ons mag verwachten, maar ook wat wij van jou en je kind verwachten.

Soms is het nodig om ons schoolreglement aan te passen. We bespreken het schoolreglement dan op de schoolraad. Als er **wijzigingen** zijn aan ons schoolreglement of pedagogisch project, dan vragen we jou om opnieuw je akkoord te geven.



Onze visie en pedagogisch project

Engagementsverklaring van het
katholiek onderwijs

- **Algemene informatie over onze school**

Hoe organiseren wij
onze school?

Vaste instapdagen voor
de kleinsten

Nieuwe inschrijving nodig?

Onderwijsloopbaan

Schooluitstappen

Verboden te roken

Verkoop, reclame en
sponsoring

- **Wat mag je van ons verwachten?**

Hoe begeleiden we je kind?

Leerlingenevaluatie

Getuigschrift basisonderwijs

Met wie werken we samen?

Onderwijs aan huis en
synchroon internetonderwijs

Revalidatie/logopedie
tijdens de lestijden

Stappenplan bij ziekte of
ongeval

Medicatiegebruik en andere
medische handelingen

Privacy

- **Wat verwachten we van jou als ouder?**

Engagementsverklaring
tussen jou en onze school

Ouderlijk gezag

Schoolkosten

Participatie

Gebruik van (sociale) media

Afspraken over
communicatie

- **Wat verwachten we van je kind?**

Leerplicht en afwezigheden

Participatie leerlingenraad

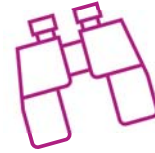
Wat mag en wat niet?

Herstel- en
sanctioneringsbeleid

Betwistingen

Klachten

- **Onze visie en pedagogisch project**



De Bosuiltjes...een warm nest voor iedereen!

Een 'nest' in het dorp, Schiplaken.

Onze school is het kloppend hart van het landelijke Schiplaken. Zij is een ontmoetingsplaats voor (groot)ouders en kinderen. Lokale verenigingen nodigen we graag uit om mee school te maken.

Dit doen we door: samenwerking met Landelijke Gilden tijdens creanamiddagen, deelname opstelwedstrijd Davidsfonds, gebouwen openstellen aan en instrumenten delen met Muzass (muziekschool), samenwerking met de bibliotheek, ...

Een 'nest' vol vertrouwen.

Bij de Bosuiltjes wensen we het vertrouwen centraal te stellen. Door vertrouwen en verantwoordelijkheid te geven aan kinderen geloven we dat ze kunnen groeien. Ze krijgen de kans om zelf initiatief te nemen, om succes te ervaren, maar ook om te vallen en weer op te staan. Vertrouwen stellen we ook in de ouders. Ze zijn welkom om mee aan het verhaal van hun kind te schrijven.

Dit doen we door: rijloos naar de klas gaan, maatjes-project, klas-en schooltaakjes voor leerlingen, deelname ouders aan creadagen, gezamenlijke activiteiten met ouderraad, leerkrachten nemen verantwoordelijkheid in werkgroepen,

Een open en actief 'nest'.

Via ICT brengen we de wereld in de klas, maar nog liever gaan we zelf op onderzoek in de wereld om ons heen. Heel wat binnen- en buitenschoolse bewegingsactiviteiten en een uitdagend speelbos zorgen ervoor dat we fit blijven.

Dit doen we door: frequent gebruik van tablets en chromebooks, organiseren van uitstappen per klas, deelname aan heel wat MOOV!-activiteiten, organisatie van projectweek en verkeersweek, ...

Een 'nest' waar wordt geleefd en geleerd.

We volgen het leerplan ZILL. Met een enthousiast en gedreven team willen we de ons toevertrouwde kinderen aansteken met zin in leven en zin in leren en hun zo maximale ontwikkelingskansen bieden en garant staan voor kwaliteitsvol onderwijs.

Dit is zichtbaar in: het kiezen voor methodieken die een ZILL-ige werking stimuleren, organiseren van klasoverschrijdende activiteiten, werken met een jaarthema voor heel de school,

Een 'nest' met warme duidelijkheid.

Warmte en duidelijkheid vinden we heel belangrijk. Door warm te zijn zorgen we ervoor dat *elk kind* zich goed *kan* voelen op onze school. Duidelijkheid brengen we door structuur en afspraken te maken die we consequent naleven.

Dit doen we door: duidelijke afspraken per klas, afspraken op de speelplaats, aandacht voor kindgesprekken, maatjesproject, jaarthemawerking, ...

Een zorgzaam 'nest'.

Door in te zetten op een krachtige leeromgeving zorgen onze juffen en meesters voor een brede basiszorg. Ze staan er niet alleen voor. Extra zorgleerkrachten, de zorgcoördinator en het CLB dragen hun steentje bij indien nodig. Maar er is ook zorg door onze leerlingen. Ze leren zorgen voor elkaar en door diverse milieuacties dragen ze bij aan een duurzamere wereld.

Dit doen we door: 3(4) sporenbeleid in de klassen van de lagere school, inzetten van extra zorgleerkrachten (co-teaching, (ind.)begleiding leren leren, uitz. ind. hulp) , inzetten psycholoog voor emot. problemen, deelname mooimakers, ...

Een 'nest' van verbondenheid, samen met Ollie.

Bij belangrijke momenten in het schoolleven, komt onze schoolmascotte Ollie op bezoek. Door met z'n allen rond Ollie te vieren, te zingen en te lachen creëren we een sfeer van diepere verbondenheid.

Dit doen we door: Ollie te betrekken bij de jaaropening, het jaarthema, de kinderfuif, door het regelmatig zingen van ons schoollied, door het organiseren van gezamenlijke momenten,...

Een 'nest' waar geloofd mag worden.

Als katholieke dialoogschool willen we een oefenplaats zijn voor het samenleven in de wereld van nu. Zo leren we respectvol omgaan met wat eigen en anders is en dragen we bij aan een open, zinvolle, verdraagzame en duurzame samenleving, aan een wereld waar God van droomt.

Dit doen we door: in onze godsdienstlessen aandacht te hebben diverse geloofsovertuigingen, regelmatig vieringen te organiseren, Godly play, godsdienst letterlijk een plek te geven in het klaslokaal,...



[Terug naar overzicht](#)

● **Engagementsverklaring van het katholiek onderwijs**

Ons pedagogisch project kadert in het bredere project van de **katholieke dialoogschool**. Op onze school is iedereen welkom, wie je ook bent en wat je achtergrond ook is. Samen leven in dialoog met elkaar vinden we belangrijk. Vanuit het voorbeeld van Jezus nodigen we je uit op zoek te gaan naar wat leren en leven voor jou kunnen betekenen.

Kiezen voor een katholieke dialoogschool vraagt betrokkenheid van iedereen. Van ons mag je verwachten dat we je zoveel mogelijk betrekken in het samen school maken. Onze school is voor je kind een leer- en leefwereld die bijdraagt aan de opvoeding die je je kind zelf wilt geven.

Kiezen voor een katholieke dialoogschool betekent vertrouwen stellen in de manier waarop wij als school vandaag het project van de katholieke dialoogschool vormgeven. Als katholieke dialoogschool verwachten we dat je een echte partner van ons bent in de vorming van je kind. Dat houdt ook in dat je kind deelneemt aan de lessen rooms-katholieke godsdienst.

Info

De [volledige tekst van de engagementsverklaring](#) vind je op de website van Katholiek onderwijs Vlaanderen. Je kunt ernaar verwijzen of de tekst als bijlage toevoegen.

[*Terug naar overzicht*](#)

1 Algemene informatie over de school

1.1 Hoe organiseren wij onze school?



De eindverantwoordelijke van de school is het schoolbestuur. Ons schoolbestuur is:

Katholiek Onderwijs Dijle Demer vzw
Aarschotsesteenweg 39
ondernemingsnummer: 0464.016.326
e-mailadres: info@kodid.be
website: www.kodid.be
RPR, bevoegde ondernemingsrechtbank te Leuven,
Vaartstraat 5, 3000 Leuven

Informatie over onze lestijden, opvangmogelijkheden, vrije dagen,... vind je op onze website www.debosultjes.be

[Terug naar overzicht](#)

1.2 Vaste instapdagen voor de kleinsten



Je kind kan tussen 2,5 en 3 jaar op onze school starten op één van de volgende instapdagen:

- 1ste schooldag na elke schoolvakantie: na de zomer-, herfst-, kerst-, krokus- en paasvakantie
- 1ste schooldag van februari
- 1ste schooldag na Hemelvaartsdag

Op de [website van de Vlaamse overheid](#) kun je de eerstvolgende instapdatum van je kind berekenen.

Wordt je kind 2,5 jaar op een instapdatum? Dan mag je kind al vanaf die dag naar school.

Is je kind al 3 jaar? Dan gelden de instapdata niet. Je kind kan dan elke schooldag starten in de kleuterklas.

[Terug naar overzicht](#)

1.3 Nieuwe inschrijving nodig?



Door het schriftelijk goedkeuren van ons pedagogisch project en dit schoolreglement, is je kind ingeschreven in onze school. Eenmaal ingeschreven, blijft je kind normaal bij ons ingeschreven.

In principe worden er in eenzelfde basisschool geen herinschrijvingen gevraagd: bij de overgang lopen de inschrijvingen door. Het schoolbestuur van een basisschool waar de capaciteit van het kleuteronderwijs groter is dan deze van het lager onderwijs, kan er toch voor opteren om bij de overgang tussen beide onderwijsniveaus een herinschrijving te vragen, ook al gaat het om één en dezelfde school.

1.4 Onderwijsloopbaan



1.4.1 Taalscreening niveau Nederlands

Onze school moet voor elke leerling bij het begin van de leerplicht een taalscreening uitvoeren. Die taalscreening onderzoekt hoe goed je kind Nederlands kan. Indien op basis van de resultaten blijkt dat je kind het Nederlands niet genoeg beheerst, dan volgt je kind een taalintegratietraject dat aansluit bij zijn specifieke noden. De taalscreening gebeurt niet voor anderstalige nieuwkomers. Zij krijgen sowieso een aangepast taalintegratietraject.

1.4.2 Naar het lager onderwijs

Meestal stapt je kind over van de kleuterklas naar de lagere school als het 6 jaar is (of wordt voor 1 januari van het lopende schooljaar). De klassenraad van het kleuteronderwijs en indien nodig het lager onderwijs hebben een belangrijke rol bij de toelating tot het lager onderwijs. Het is belangrijk dat je kind in het voorafgaande schooljaar 290 halve dagen effectief aanwezig was in het kleuteronderwijs. Was je kind geen 290 halve dagen effectief aanwezig in het kleuteronderwijs? Dan gelden er strengere toelatingsvoorwaarden tot het lager onderwijs.

Misschien wil je je kind vroeger naar het lager onderwijs laten gaan. De overstap hangt dan af van de beslissing van de klassenraad van het kleuteronderwijs en eventueel ook van die van het lager onderwijs. Is je kind al 6 jaar en voldoet het aan de toelatingsvoorwaarden, maar is het volgens jou nog niet klaar voor de lagere school? Je kind kan dan nog maximaal één jaar kleuteronderwijs volgen. De klassenraad van het kleuteronderwijs geeft je een advies.

1.4.3 Zittenblijven in het kleuteronderwijs of in het lager onderwijs

Op basis van ons pedagogisch project creëren we een leeromgeving waarin je kind een doorlopend leerproces kan volgen. We stemmen de lessen zoveel mogelijk af aan de voortgang in ontwikkeling van je kind.

De klassenraad beslist of je kind wel of niet kan overgaan naar een volgend jaar. De beslissing om niet over te gaan, nemen we omdat we ervan overtuigd zijn dat dit voor je kind de beste oplossing is. We doen dat in het belang van de ontwikkeling van je kind. We motiveren die beslissing schriftelijk en lichten ze mondeling toe. We geven ook aan welke bijzondere aandachtspunten er voor het volgende schooljaar voor je kind zijn.

1.4.4 Indeling in leerlingengroepen

Wij beslissen in welke leerlingengroep je kind, die in de loop van zijn onderwijsloopbaan van school verandert, terecht komt. Ook bij de overgang naar een ander jaar (met meerdere klassen) beslissen wij autonoom in welke groep je kind zal zitten. Soms delen we de leerlingengroepen opnieuw in als er nieuwe leerlingen bij komen (bv. in de kleuterschool na een instapdatum).

1.4.5 Langer in het lager onderwijs

Nadat je kind het getuigschrift basisonderwijs heeft behaald, kan het geen lager onderwijs meer volgen, tenzij de klassenraad van de school waar je kind het voorafgaande schooljaar lager onderwijs volgde een gunstig advies geeft. De klassenraad geeft dit advies op jouw vraag. Na kennisneming van en toelichting bij het advies van de klassenraad neem jij als ouder een beslissing.

Wordt je kind 14 jaar voor 1 januari van het lopende schooljaar? Dan kan het nog één schooljaar lager onderwijs volgen. Daarvoor is wel een gunstig advies van de klassenraad waar je kind het voorafgaande schooljaar lager onderwijs volgde nodig. De klassenraad geeft dit advies op jouw vraag of op eigen initiatief. Na kennisneming van en toelichting bij het advies van de klassenraad neem jij als ouder een beslissing.

Je kind kan geen lager onderwijs meer volgen als het 15 jaar wordt voor 1 januari van het lopende schooljaar.

1.4.6 Uitschrijving

** Let op: wanneer we spreken over een GC-verslag of IAC-verslag bedoelen we hiermee ook het gemotiveerd verslag of het verslag opgemaakt voor 1 september 2023.*

Enmaal ingeschreven, blijft je kind ook de volgende schooljaren bij ons ingeschreven. De inschrijving stopt enkel als één van de volgende situaties zich voordoet:

- Je kind voldoet niet langer aan de toelatingsvoorwaarden.
- Je kind verlaat zelf onze school.
- Je kind wordt als gevolg van een tuchtmaatregel definitief van school gestuurd.
- Je kind is ingeschreven onder ontbindende voorwaarde en na afweging blijkt dat het voor je kind niet mogelijk is om het gemeenschappelijk curriculum te volgen. Als we ook een individueel aangepast curriculum niet haalbaar zien, kan de inschrijving na overleg met jou als ouder en het CLB ontbonden worden en stopt in dat geval:
 - ofwel op het moment dat je kind in een andere school ingeschreven is en uiterlijk een maand (vakantieperioden niet inbegrepen) na onze beslissing;
 - ofwel op het einde van het huidige schooljaar;
 - ofwel op het einde van het daaropvolgende schooljaar.
- Je kind is reeds ingeschreven maar zijn noden wijzigen. We onderscheiden daarbij twee situaties:
 - Het CLB maakt een IAC-verslag op omdat ook na redelijke aanpassingen het voor je kind niet mogelijk is om het gemeenschappelijk curriculum te blijven volgen. De inschrijving kan dan na overleg met jou als ouder en het CLB ontbonden worden en stopt in dat geval ofwel op het einde van het huidige schooljaar ofwel op het einde van het daaropvolgende schooljaar, tenzij we een individueel aangepast curriculum haalbaar zien.
 - Het CLB wijzigt het IAC-verslag* omdat ook na redelijke aanpassingen het voor je kind niet mogelijk is om het individueel aangepast curriculum te blijven volgen. De inschrijving kan dan na overleg met jou als ouder en het CLB ontbonden worden en stopt in dat geval ofwel op het einde van het huidige schooljaar, ofwel op het einde van het daaropvolgende schooljaar.
- Je gaat niet akkoord met een nieuwe versie van het schoolreglement. De inschrijving stopt dan op het einde van het lopende schooljaar.

[Terug naar overzicht](#)

1.5 Schooluitstappen



Elk schooljaar maken we met onze leerlingen een aantal leerrijke uitstappen. Deze uitstappen worden tijdig door de klastitularissen meegedeeld. Je kind is verplicht deel te nemen aan schooluitstappen die korter zijn dan één schooldag. We streven er als school ook naar om alle kinderen te laten deelnemen aan schooluitstappen die één schooldag of langer duren (meerdaags). Die activiteiten maken deel uit van ons onderwijsaanbod. Door het schoolreglement te ondertekenen, gaan we ervan uit dat je akkoord gaat met de schooluitstappen die we organiseren. Als je niet wenst dat je kind meegaat op één van de schooluitstappen die één dag of langer duren, dan moet je dat vooraf schriftelijk melden. Leerlingen die niet deelnemen aan de schooluitstap moeten op school aanwezig zijn.

De klassen van de lagere school gaan dit schooljaar een 5 à 6 keer zwemmen. Deze zwemlessen maken deel uit van ons onderwijsaanbod. Er is een gedifferentieerd aanbod, zodat alle kinderen hun zwemvaardigheden kunnen ontwikkelen. We gaan er dan ook vanuit dat alle kinderen mee gaan zwemmen. Enkel om medische redenen kan hierop een uitzondering worden gemaakt. Dit na een gesprek met de directie. Kinderen die om medische redenen geen zwemles kunnen volgen, krijgen een alternatief aanbod op school.

[Terug naar overzicht](#)

1.6 Verboden te roken



Op school geldt steeds een rookverbod. Het verbod geldt voor het volledige schooldomein, dus ook de open plaatsen en aan de schoolpoort. Het rookverbod geldt voor iedereen die de school betreedt: leerlingen, ouders, personeel, bezoekers ...

Ook verdamers zoals de elektronische sigaret, heatstick en de shisha-pen vallen onder het rookverbod, zelfs als ze geen nicotine en tabak bevatten.

Als je kind het rookverbod overtreedt, kunnen we een sanctie opleggen.

Als je vindt dat het rookverbod op onze school niet goed nageleefd wordt, dan kun je terecht bij de directie.

Het rookverbod geldt ook tijdens activiteiten die wij als school organiseren, zoals schooluitstappen.



Je kind heeft recht op een gezonde omgeving

[Terug naar overzicht](#)

1.7 Verkoop, reclame en sponsoring



Wij mogen geen handelsactiviteiten uitoefenen, zoals de permanente verkoop van groentepakketten aan ouders, alleen om onszelf of bepaalde derden te verrijken. Het is wel toegestaan om beperkte winst te maken om onze werking te bekostigen. Die handelsactiviteiten moeten passen in de normale dienstverlening aan onze leerlingen of in de afwerking van het programma.

We maken geen reclame bij verplichte activiteiten (bv. lichamelijke opvoeding in de gymzaal) of leermiddelen (bv. in een werkboek of agenda). Bij een facultatieve activiteit, zoals een meerdaagse schooluitstap, mogen we enkel de naam vermelden van de persoon of organisatie die ons hielp die gratis of tegen een lagere prijs aan te bieden.

De reclame of sponsoring:

- moeten verenigbaar zijn met de pedagogische en onderwijskundige taken en doelstellingen van onze school;
- mogen geen schade berokkenen aan de geestelijke en/of lichamelijke toestand van onze leerlingen;
- moeten in overeenstemming zijn met de goede smaak en het fatsoen;
- mogen de objectiviteit, de geloofwaardigheid, de betrouwbaarheid en de onafhankelijkheid van onze school niet in het gedrang brengen.

[Terug naar overzicht](#)

2 Wat mag je van ons verwachten?

2.1 Hoe begeleiden we je kind?



2.1.1 Leerlingenbegeleiding

Wij hebben de opdracht om voor elke leerling in kwaliteitsvolle leerlingenbegeleiding te voorzien. Dat doen wij door:



- Gebruik te maken van motiverende en differentiërende leermiddelen.
- Aandacht te besteden aan de totale ontwikkeling van het kind. (ZILL)
- Onze leerlingen regelmatig op verschillende manieren te evalueren en deze evaluaties te registreren in ons zorgsysteem bingel (zorg+evaluatie).
- Deze evaluaties te bespreken met de leerlingen tijdens kindgesprekken (vanaf L3) en met de ouders tijdens oudercontacten.
- Intens samen te werken met diensten als het CLB , het ondersteuningsnetwerk, logo's, kinés, ...
- De wereld rondom de school actief te verkennen tijdens diverse extra-murosactiviteiten.
- ICT te integreren in de lessen (tablets en chromebooks).
- Een leuk speelplaatsaanbod (spelkoffers, speelbos, ...)
- Een uitdagende klasinrichting.
- Mogelijkheid tot studie na school, begeleid door leerkrachten.
- In samenwerking met het gemeentebestuur gratis fruit te voorzien op donderdag.
- Een leerlingenraad te organiseren.
- ...

Je kind heeft het recht om ongestoord te ontwikkelen en te groeien

2.1.2 Huiswerk

Bij het klassikaal oudercontact in september worden de klasafspraken meegedeeld betreffende lessen en taken.



Je kind heeft recht op genoeg rust en vrije tijd

2.1.3 Agenda van je kind

Bij het klassikaal oudercontact in september worden de klasafspraken meegedeeld betreffende het invullen van de agenda en de agendacontrole door de ouders.

[Terug naar overzicht](#)

2.2 Leerlingevaluatie



2.2.1 Evalueren en rapporteren

Regelmatig worden de leerlingen getoetst en wordt hun leer- en leefgedrag geëvalueerd. De resultaten zijn hiervan terug te vinden op het schoolrapport. Dit of met cijfers of met symbolen, vaak met een schriftelijke duiding. Toetsen worden door de ouders ondertekend en op de school bijgehouden. Leerbedreigde kinderen kunnen het moeilijk hebben met bepaalde leerstof. Voor hen worden er in onderling overleg eventuele aanpassingen (bv. meer tijd, minder oefeningen, ...) voorzien. Er is ook aandacht voor zelfevaluatie en reflectie na de verbetering.

3 maal per jaar wordt het schoolrapport meegegeven. Dit wordt door de ouders ondertekend. Gescheiden ouders hebben recht op een kopie van het schoolrapport en kunnen dit schriftelijk aanvragen aan de directie

Bij het klassikale oudercontact in september worden de klasafspraken megedeeld betreffende de toetsen en rapporten. We plannen ook elk jaar minstens 2 individuele oudercontacten. We vragen gescheiden ouders hierop samen aanwezig te zijn.

[Terug naar overzicht](#)

2.3 Getuigschrift basisonderwijs



Of een leerling het getuigschrift basisonderwijs krijgt, hangt af van de beslissing van de klassenraad. De klassenraad gaat na of de eindtermgerelateerde leerplandoelen voldoende in aantal en beheersingsniveau zijn behaald. Daarbij zal de groei die je kind doorheen zijn onderwijsloopbaan maakte, en de zelfsturing die je kind toont, zeker een rol spelen.

Ook leerlingen die een individueel aangepast curriculum volgen, waarbij het curriculum nauw aanleunt bij het gemeenschappelijk curriculum, kunnen in aanmerking komen voor het getuigschrift basisonderwijs. De klassenraad beslist of de eindtermgerelateerde leerplandoelen voldoende in aantal en beheersingsniveau zijn behaald.

Wanneer we het getuigschrift uitreiken, wordt gecommuniceerd door de klasleerkracht en staat in de maandkalender. De datum van uitreiking is ook de ontvangstdatum voor het instellen van beroep. Als je niet aanwezig bent op de uitreiking, dan geldt 1 juli als datum van ontvangst voor het instellen van beroep.

Behaalt je kind geen getuigschrift basisonderwijs? Dan ontvang je een schriftelijke motivering waarom het getuigschrift niet werd uitgereikt. We geven daarbij ook bijzondere aandachtspunten voor de verdere onderwijsloopbaan van je kind. Je krijgt een verklaring waarin het aantal en de soort gevolgde schooljaren lager onderwijs van je kind staat.

Ouders die niet akkoord gaan met het niet toekennen van een getuigschrift basisonderwijs aan hun kind, hebben toegang tot een [beroepsprocedure niet-uitreiken getuigschrift basisonderwijs](#).

[Terug naar overzicht](#)

2.4 Met wie werken we samen?

* *Let op: wanneer we spreken over een GC-verslag of IAC-verslag bedoelen we hiermee ook het gemotiveerd verslag of het verslag opgemaakt voor 1 september 2023.*

2.4.1 Centrum voor leerlingenbegeleiding (CLB)

De school werkt samen met het centrum voor leerlingenbegeleiding (CLB):

Onze school werkt samen met het Vrij CLB Brabant Oost, een CLB met 4 vestigingen in Aarschot, Diest, Keerbergen en Tienen.

Wij worden begeleid door de vestiging Keerbergen.

Vestiging Keerbergen

Molenstraat 42 – 3140 Keerbergen

015 50 93 20

Info-keerbergen@vrijclbbrabantoost.be

We werken met een vaste CLB-medewerkers per school die de vragen onthaalt.

De meest actuele gegevens (wie en contactgegevens) vind je op de CLB-website:

[Vrij CLB Brabant Oost | Vrij CLB Netwerk](#) .

De openingsuren op de vier vestigingen zijn :

Op weekdays: van 8.30u.–12.30u. en van 13u.–16.30u.

(op vrijdag tot 16u)

Tijdens onze teamnamiddag op maandag zijn we niet telefonisch bereikbaar

Tijdens schooldagen is het centrum verder telefonisch bereikbaar:

op maandag: van 16.30u. tot 18u.

Het CLB heeft als opdracht om leerlingen te begeleiden op school en in de maatschappij. Die begeleiding situeert zich op vier domeinen:

- het leren en studeren
- de onderwijsloopbaan
- de preventieve gezondheidszorg
- het psychisch en sociaal functioneren

Via www.clbchat.be kun jij of je kind anoniem een vraag stellen of je verhaal vertellen aan een CLB-medewerker. Je vindt alle informatie en de openingsuren van de chat op www.clbchat.be.

De school en het CLB hebben afspraken en aandachtspunten voor leerlingenbegeleiding vastgelegd in 'samenwerkingsafspraken' die jaarlijks geëvalueerd worden. Deze afspraken zijn ook besproken op de schoolraad. Deze samenwerkingsafspraken zijn te vinden bij de zorgcoördinatoren.

Het CLB werkt **vraaggestuurd**. Het vertrekt vanuit vastgestelde noden, vragen van de leerling, de ouders of de school. Je kunt rechtstreeks contact opnemen met het CLB om hulp te vragen. Het CLB werkt gratis en discreet.

Als wij aan het CLB vragen om een leerling te begeleiden, dan doet het CLB een begeleidingsvoorstel naar je kind. Het CLB zet de begeleiding enkel voort als jullie daarmee instemmen. Een minderjarige leerling kan zelf instemmen als hij voor zichzelf kan inschatten wat goed voor hem is (= bekwame leerling). Vanaf de leeftijd van 12 jaar vermoedt de regelgever dat een kind zelfstandig kan beslissen om in te stemmen met de CLB-begeleiding.

Wij als school hebben recht op begeleiding door het CLB. Het CLB begeleidt ons door:

- bepaalde problemen of onregelmatigheden in het beleid van de school te signaleren;
- ons op de hoogte te brengen van bepaalde behoeften van leerlingen;
- ons versterking aan te bieden bij problemen van individuele leerlingen of een groep leerlingen.

Wij wisselen op contactmomenten enkel die gegevens uit die nodig zijn voor de begeleiding op school. Je geeft toestemming bij het doorgeven van informatie verzameld door het CLB. Het CLB legt voor elke leerling die het begeleidt één dossier aan. De CLB-medewerker houdt daarbij rekening met zijn beroepsgeheim en de bescherming van de privacy. Voor meer informatie over de

inhoud van het CLB-dossier en over de procedure om toegang of een kopie te bekomen, kun je contact opnemen met het CLB waarmee wij samenwerken.

Het CLB maakt voor elke leerling een multidisciplinair dossier (= CLB-dossier) aan van zodra een leerling een eerste keer is ingeschreven in een school. Als je kind van een school komt die samenwerkt met een ander CLB, zal het CLB-dossier 10 werkdagen na de inschrijving bezorgd worden aan Klik of tik om tekst in te voeren. Jij hoeft daar zelf niets voor te doen. Bij een inschrijving voor een volgend schooljaar wordt het dossier pas na 1 september overgedragen.

Als je niet wil dat het dossier van je kind wordt overgedragen, moet je dat binnen een termijn van 10 werkdagen na de inschrijving schriftelijk laten weten aan je vorige CLB. Je kan het adres van dat CLB bekomen bij de hoofdzetel van de CLB of in één van de vestigingen van het Klik of tik om tekst in te voeren.

Je kunt je echter niet verzetten tegen het overdragen van identificatiegegevens en gegevens in het kader van de verplichte begeleiding van leerlingen met leerplichtproblemen en gegevens in het kader van de systematische contacten. Ook tegen de overdracht van een GC-verslag of IAC-verslag* kun je je niet verzetten. In principe worden GC-verslagen en IAC-verslagen* bijgehouden in IRIS-CLB online.

Je kunt je ook niet verzetten tegen:

- De begeleiding van spijbelgedrag.
- De systematische contactmomenten. Het onderzoek is verplicht. Het CLB doet daarvoor 5 keer in een onderwijsloopbaan een gratis aanbod. Er is aandacht voor zicht, gehoor, ontwikkeling en welbevinden. Dit kadert in het recht om als kind/jongere op scharniermomenten in het leven eenzelfde aanbod te krijgen. Als ouder of bekwame leerling kan je je niet verzetten tegen dit onderzoek. Je kan wel bezwaar maken tegen een bepaalde CLB-medewerker. Je kan dan vragen om het onderzoek door een andere arts van het CLB of door een arts buiten het CLB te laten uitvoeren. Dit kan door een aangetekende brief te sturen of dit bezwaar tegen afgifte van een ontvangsbewijs of via een beveiligde digitale zending te sturen naar de directeur van het CLB. Je moet dan wel binnen een termijn van 90 dagen het medisch onderzoek laten uitvoeren door een andere CLB-medewerker of door een arts buiten het CLB. In dat laatste geval moet je wel zelf de kosten betalen. Het verslag van het onderzoek moet je binnen de 15 dagen bezorgen aan de bevoegde CLB-arts van het CLB dat onze school begeleidt. Als je bij een volgend systematisch contactmoment opnieuw bezwaar hebt tegen een medewerker, of je wil opnieuw een arts buiten het CLB, dan moet je dat opnieuw laten weten.
- De maatregelen die genomen moeten worden voor een beperkt aantal ziekten die een grote impact kunnen hebben op de omgeving van de persoon die ziek is. Ouders, leerlingen en scholen zijn verplicht om deze maatregelen en adviezen, omschreven in het draaiboek besmettelijke aandoeningen, te volgen. Het doel is de bescherming van de andere leerlingen, het personeel van de school en de ruimere maatschappij.
- De hogervermelde signaalfunctie en de ondersteuning van het CLB aan de leraren op school bij problemen van individuele leerlingen of een groep leerlingen.

Het CLB biedt ook een aantal gratis vaccinaties aan. Een ouder en/of een bekwame leerling kan op elk vaccinatiemoment een vaccinatie weigeren. Een eenmalige weigering voor alle vaccinaties in de hele onderwijsloopbaan kun je niet doen.

2.4.2 *Leersteuncentrum (LSC)*

Het leersteuncentrum biedt leersteun aan de school op basis van de ondersteuningsbehoeften van leerlingen, leraren en het schoolteam met een maximaal effect op de klasvloer. Leersteun is ondersteuning die de maximale ontplooiing, leerwinst, welbevinden, zelfredzaamheid en volwaardige participatie van jouw kind bevordert en die de competenties van leraren versterkt in het begeleiden van leerlingen met specifieke onderwijsbehoeften. Leersteun zet in op het creëren van een inclusieve klaspraktijk en inclusieve schoolcultuur.

Onze school is aangesloten bij het leersteuncentrum Noord-Brabant. Dit leersteuncentrum biedt leersteun aan voor type basisaanbod, type 2, type 3, type 9. Voor type 4,6 en 7 werkt dit leersteuncentrum structureel samen met het specifiek leersteuncentrum Windekind, Ganspoel en KI Woluwe.

De school kan leersteun aanvragen voor alle leerlingen die beschikken over een GC-verslag of IAC-verslag*. Zo'n verslag wordt opgemaakt door het CLB in overleg met de school en ouders.

De leerondersteuner komt naar de school. Hij kan je kind, de lera(a)r(en) en/of het hele schoolteam ondersteunen. Het leersteuncentrum geeft het leersteuntraject van je kind vorm in overleg met de school, jou als ouder en waar mogelijk je kind zelf. Het CLB kan hierbij betrokken worden als dat nodig zou zijn.

Voor algemene vragen over leerondersteuning kun je terecht bij het informatiepunt van het leersteuncentrum. Wanneer je klachten zou hebben over de leersteun, dan kun je een klacht indienen bij het leersteuncentrum. Als de klacht onvoldoende gehoord of behandeld zou worden door het leersteuncentrum, dan is er bemiddeling mogelijk door het CLB.

2.4.3 *Buitengewone basisschool*

Heeft je kind een IAC-verslag*? Dan kan je kind maximaal halftijds de lessen of activiteiten bijwonen in een school voor buitengewoon onderwijs. Deze mogelijkheid is een gunst, geen recht. Dit betekent concreet dat beide scholen hiermee akkoord moeten gaan. We maken daarover afspraken in overleg met jou als ouder, waar mogelijk je kind en het CLB. Op de momenten dat je kind les volgt in het buitengewoon onderwijs, heeft het geen recht op leersteun vanuit het leersteuncentrum. De school voor buitengewoon onderwijs staat dan in voor de ondersteuning.

[*Terug naar overzicht*](#)

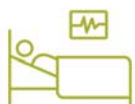
2.5 Onderwijs aan huis en synchroon internetonderwijs

Als je kind wegens chronische of langdurige ziekte of ongeval tijdelijk niet naar school kan komen, dan heeft je kind onder bepaalde voorwaarden recht op tijdelijk onderwijs aan huis, synchroon internetonderwijs of een combinatie van beiden.

Voor tijdelijk onderwijs aan huis (TOAH) moet je via e-mail een aanvraag indienen bij de directeur en een medisch attest toevoegen.

2.5.1 *Bij langdurige ziekte of ongeval (niet-chronische ziekte)*

- TOAH kan bij een niet-chronische ziekte pas worden georganiseerd na een afwezigheid van 21 opeenvolgende kalenderdagen (vakantieperiodes meegerekend).



- Je dient een aanvraag in bij de directeur. De aanvraag is vergezeld van een medisch attest waaruit blijkt dat je kind de school niet of minder dan halftijds kan bezoeken en dat je kind onderwijs mag krijgen.
- Je kind heeft recht op 4 lestijden TOAH per week. We beslissen in overleg met jou over het tijdstip en de eventuele spreiding van die lestijden.
- Je kind blijft recht hebben op TOAH als het na een ononderbroken afwezigheid van 21 kalenderdagen door ziekte of ongeval wekelijks minder dan 5 halve schooldagen aanwezig kan zijn op school. TOAH en onderwijs op school kan dan gecombineerd worden.
- Als de ziekteperiode wordt verlengd of als je kind binnen de 3 maanden hervalt, kan TOAH verlengd worden. De wachttijd van 21 opeenvolgende kalenderdagen hoeft niet meer doorlopen te worden. Je hoeft dan ook niet opnieuw een aanvraag in te dienen. Om de nieuwe afwezigheid te wettigen, is er wel een nieuw medisch attest nodig.

2.5.2 Bij chronische ziekte

- Een chronische ziekte is een ziekte waarbij een continue of repetitieve behandeling van minstens 6 maanden noodzakelijk is (bijvoorbeeld nierpatiëntjes, astmapatiëntjes ...).
- Je dient een aanvraag in bij de directeur. De aanvraag is vergezeld van een medisch attest van een arts-specialist dat het chronische ziektebeeld bevestigt en waaruit blijkt dat je kind onderwijs mag krijgen.
- Je kind heeft recht op 4 lestijden TOAH na elke opgebouwde afwezigheid van 9 halve schooldagen. Die uren kunnen gedeeltelijk op school georganiseerd worden. We moeten daar dan samen akkoord mee gaan. TOAH vindt dan plaats buiten de normale schooluren, maar kan niet tijdens de middagpauze worden georganiseerd.
- De aanvraag en de medische vaststelling van de chronische ziekte blijft geldig voor de hele loopbaan van je kind op onze school. Je hoeft dat dus maar één keer aan onze school te bezorgen.

Je kind moet op 10 kilometer of minder van de school verblijven. Als je kind op een grotere afstand van de school verblijft, dan zijn we niet verplicht om TOAH te organiseren.

Als je kind aan bovenstaande voorwaarden voldoet, informeren we jou over de mogelijkheid van TOAH. Zodra de voorwaarden voor het verstrekken van TOAH vervuld zijn, kunnen we ermee van start gaan. We gaan dan op zoek naar een leraar om 4 lestijden per week onderwijs aan huis te geven. We maken afspraken met de TOAH-leraar om de lessen af te stemmen op de leerlingengroep van je kind. TOAH is gratis voor jou.

Wij kunnen in overleg met jou ook contact opnemen met de vzw Bednet (www.bednet.be). Dat biedt de mogelijkheid om gratis van thuis uit via een internetverbinding live deel te nemen aan de lessen. We maken dan samen met jou concrete afspraken over opvolging en evaluatie. Synchron internetonderwijs kan gecombineerd worden met tijdelijk onderwijs aan huis.

Met vragen daarover kun je steeds terecht bij de zorgcoördinator van de school.

[Terug naar overzicht](#)

2.6 Revalidatie/logopedie tijdens de lestijden

Er zijn twee situaties waardoor een kind afwezig kan zijn door revalidatie tijdens de lestijden:



- revalidatie na ziekte of ongeval (normaal max. 150 minuten per week, verplaatsingen inbegrepen);
- revalidatie voor kinderen met een specifieke onderwijsgerelateerde behoefte waarvoor een handelingsgericht advies is gegeven (normaal max. 150 minuten per week, verplaatsingen inbegrepen).

Je moet toestemming vragen aan de directeur om je kind revalidatie tijdens de lestijden te laten volgen.

Om een beslissing te kunnen nemen om revalidatie na **ziekte of ongeval** toe te staan, moeten wij over een dossier beschikken dat minstens de volgende elementen bevat:

- een verklaring van de ouders waaruit blijkt dat de revalidatie tijdens de lestijden moet plaatsvinden;
- een medisch attest waaruit de noodzakelijkheid, het aantal keer en de duur van de revalidatie blijkt;
- een toestemming van de directeur voor een periode die de duur van de behandeling, vermeld in het medisch attest, niet kan overschrijden.

Om een beslissing te kunnen nemen om revalidatie toe te staan voor de leerling met een **specifieke onderwijsgerelateerde behoefte waarvoor een handelingsgericht advies is gegeven**, moeten wij over een dossier beschikken dat minstens de volgende elementen bevat:

- een verklaring van de ouders waaruit blijkt dat de revalidatie tijdens de lestijden moet plaatsvinden;
- een advies van het CLB, geformuleerd na overleg met klassenraad en ouders. Dat advies moet motiveren waarom de problematiek van de leerling van die aard is dat het wettelijk voorziene zorgbeleid van een school daarop geen antwoord kan geven en dat de revalidatietussenkomsten niet beschouwd kunnen worden als schoolgebonden aanbod. Indien er op het moment van de aanvraag tot afwezigheid nog geen handelingsgericht advies werd gegeven voor de leerling, kunnen het handelingsgericht advies en dat advies van het CLB gelijktijdig afgeleverd worden.
- een samenwerkingsovereenkomst tussen de school en de revalidatieverstrekker over de manier waarop de revalidatie het onderwijs voor de leerling in kwestie zal aanvullen en de manier waarop de informatie-uitwisseling zal verlopen. De revalidatieverstrekker bezorgt op het einde van elk schooljaar een evaluatieverslag aan de directie van de school en van het CLB, met inachtneming van de privacywetgeving waaraan hij onderworpen is.
- een toestemming van de directeur, die jaarlijks vernieuwd en gemotiveerd moet worden, rekening houdend met het evaluatieverslag van de revalidatieverstrekker.

De directeur neemt, op basis van de verzamelde documenten, de uiteindelijke beslissing of de revalidatie tijdens de lestijden kan plaatsvinden of niet. Wij delen die beslissing aan jou mee.

De verzekering van de leerlingen die tijdens de lestijden revalidatie krijgen, valt tijdens de periode van de therapie en de verplaatsingen niet ten laste van de schoolverzekering. De begeleiding van de leerling tijdens de verplaatsingen vallen niet ten laste van de school.

[Terug naar overzicht](#)

2.7 Stappenplan bij ziekte of ongeval

Bij een ernstig ongeval maakt de opgeleide hulpverlener steeds de eerste inschatting over het al dan niet contacteren van de ziekenwagen.

Als je kind ziek wordt, zich onwel voelt of medische verzorging nodig heeft, contacteren we de ouders om de leerling op te halen. Indien ouders of familie niet bereikbaar zijn, wordt contact opgenomen met een lokale arts. De arts maakt de inschatting over verdere acties die ondernomen dienen te worden.

De kinderen zijn verzekerd tegen ongevallen wanneer zij onder toezicht staan van de leerkrachten. De verzekering geldt ook op weg van en naar de school. De leerling moet wel de kortste of veiligste weg nemen en onderweg niet treuzelen.

De schoolverzekering vergoedt de medische kosten die het gevolg zijn van de lichamelijke schade. Er zijn wel beperkingen. Zo zijn bijvoorbeeld fietsen en kledingstukken niet verzekerd.

Bij een ongeval op weg van en naar school, dien je als ouders contact op te nemen met de school.

Het verzekeringsdocument

- Je kan hiervoor bij de administratieve medewerker van de school terecht.
- de school vult de omstandigheden van het ongeval in en licht de verdere procedure toe
- ouders vullen het document aan met de gegevens van hun mutualiteit en hun aansluitingsnummer
- de dokter vult het geneeskundig getuigschrift in
 - ⇒ het volledige dossier wordt door de school doorgestuurd
 - ⇒ de verzekering brengt de ouders op de hoogte van de verder te nemen stappen

Opgelet

Het principe is: eerst wordt de eigen mutualiteit aangesproken voor de kosten van het ongeval op school. De schoolverzekering komt pas tussen voor dat deel van de kosten welke de eigen mutualiteit niét heeft terugbetaald.

[Terug naar overzicht](#)

2.8 Medicatiegebruik en andere medische handelingen

2.8.1 Gebruik van medicatie op school

- Je kind wordt ziek op school

Wij stellen geen medische handelingen en stellen in geen geval medicatie ter beschikking, ook geen pijnstillers. In de mate van het mogelijke worden deze leerlingen zo snel mogelijk opgehaald door familie.

- Je kind moet medicatie nemen tijdens de schooluren

In uitzonderlijke gevallen kun je aan de school vragen om medicatie toe te dienen aan je kind. Je kan ons dan vragen om erop toe te zien dat dit stipt gebeurt.

De school stelt een formulier ter beschikking dat vooraf door de behandelende arts en jezelf wordt ingevuld en ondertekend.

We werken daarvoor met jullie ouders, individuele afspraken uit.

2.14.1 Andere medische handelingen

De school is uiterst terughoudend voor het stellen van medische handelingen. Het uitgangspunt is dat deze niet plaatsvinden. Medische handelingen worden maximaal uitbesteed aan externen. (bv. Wit-Gele Kruis, familie,...).

Indien dit onmogelijk te realiseren is, zal elke individuele zorgvraag getoetst worden aan het beleidsmatig kwaliteitskader vastgelegd door de school. Enkel indien de gevraagde handelingen binnen dit kader passen, kan er, mits de nodige opleiding en overleg, bepaalde handelingen gesteld worden. We bespreken dat samen met de behandelende arts of verpleegkundige. We werken daarvoor individuele afspraken uit. Door het ontbreken van een sluitend wettelijk kader is dit steeds een vrijwillig engagement van de betrokken personeelsleden. Indien er geen vrijwilligers gevonden worden, zullen deze handelingen niet kunnen uitgevoerd worden.

[Terug naar overzicht](#)

2.15 Privacy



2.15.1 Hoe en welke informatie houden we over je kind bij?

Op onze school gaan we zorgvuldig om met de privacy van onze leerlingen. We verzamelen doorheen de schoolloopbaan van je kind heel wat gegevens, zoals bij de inschrijving. We vragen alleen gegevens van je kind op als dat nodig is voor de leerlingenadministratie en -begeleiding. De gegevens die nodig zijn voor de begeleiding van je kind verzamelen we voor ons beleid op leerlingenbegeleiding.

Voor alle verwerkingen van die zogenaamde persoonsgegevens is het schoolbestuur verantwoordelijk.

De gegevens van je kind verwerken we daarbij met Broekx Schooladministratie (Broekx BVBA). We maken met de softwareleveranciers afspraken over het gebruik van die gegevens. De leveranciers mogen de gegevens niet gebruiken voor eigen commerciële doeleinden.

De gegevens van je kind worden digitaal bewaard en veilig opgeslagen. We zien er op toe dat niet iedereen zomaar toegang heeft tot die gegevens. De toegang is beperkt tot de personen die betrokken zijn bij de begeleiding van je kind (zoals de klassenraad, het CLB en het ondersteuningsnetwerk).

Om goed te kunnen optreden bij risicosituaties, kunnen we uitzonderlijk ook gegevens over de gezondheidstoestand van je kind verwerken, maar dat gebeurt enkel met je schriftelijke toestemming. Je kunt je toestemming altijd intrekken.

Wij bewaren de gegevens van je kind maximaal 1 jaar nadat je kind de school verlaten heeft. Voor sommige gegevens is er een wettelijke bewaartermijn vastgesteld die langer kan zijn.

In onze privacyverklaring vind je deze informatie nog eens op een rijtje. Je vindt de privacyverklaring terug op onze schoolwebsite. Als je vragen hebt over de privacy van je kind of bezwaar hebt tegen bepaalde verwerkingen, kun je contact opnemen met privacy@kodid.be.

2.16.1 Welke info geven we door bij verandering van school?

** Let op: wanneer we spreken over een GC-verslag of IAC-verslag bedoelen we hiermee ook het gemotiveerd verslag of het verslag opgemaakt voor 1 september 2023.*

Wanneer je kind van school verandert, zullen wij een aantal gegevens over de onderwijsloopbaan van je kind doorgeven aan de nieuwe school. Het gaat om de essentiële gegevens die de studieresultaten en studievoortgang van je kind bevorderen, monitoren, evalueren en attesteren. We doen die overdracht enkel in het belang van je kind.

Als ouder kun je die gegevens - op jouw verzoek - inzien. Je kunt je tegen de overdracht van de gegevens verzetten, voor zover de regelgeving de overdracht niet verplicht stelt. Als je niet wil dat we bepaalde gegevens doorgeven, moet je ons dat schriftelijk binnen de 10 kalenderdagen na de inschrijving van je kind in de andere school laten weten. We zijn verplicht om aan de nieuwe school te melden als je kind een GC-verslag of IAC-verslag* heeft. De nieuwe school kan dit GC-verslag of IAC-verslag* raadplegen via IRIS-CLB online. In geval van een IAC-verslag* geven we daarvan ook een kopie aan de nieuwe school.

Gegevens die gaan over de schending van leefregels door je kind zijn nooit tussen scholen overdraagbaar.

2.16.2 Maken en publiceren van beeld- of geluidsopnames

We publiceren geregeld beeld- of geluidsopnames van leerlingen op ons communicatieplatform GIMME en/of op onze website.

Met die opnames willen we geïnteresseerden op school en daarbuiten op een leuke manier informeren over onze activiteiten. De personen die de opnames maken, doen dat steeds met respect voor wie op die beelden staat. We letten erop dat de opnames niet aanstootgevend zijn.

Bij het begin van de schoolloopbaan van je kind vragen we jou om toestemming voor het maken en publiceren van die beeld- of geluidsopnames. Jouw toestemming die we via ons toestemmingsformulier vragen, blijft in principe voor de hele schoolloopbaan van je kind gelden. Enkel indien we de beeld- of geluidsopnames voor een ander doel gebruiken dan we eerder aan jou hebben gevraagd, vragen we opnieuw je toestemming. Je kunt je toestemming altijd intrekken. Je kunt daarvoor contact opnemen met het secretariaat van de school.

We wijzen erop dat die privacyregels ook voor jou en je kind gelden. Volgens de privacyregelgeving mag je beeld- of geluidsopnames waarop medeleerlingen, personeelsleden van de school of andere personen herkenbaar zijn, niet publiceren of doorsturen tenzij je de uitdrukkelijke toestemming hebt van alle betrokkenen.

Op school mogen enkel personeelsleden of personen die daarvoor een opdracht hebben gekregen, bv. de schoolfotoğraf, beeld- of geluidsopnames maken.

2.17.1 Inzage in, toelichting bij en kopie van bepaalde informatie

Je kunt als ouder ook zelf gegevens opvragen die we over je kind bewaren. Je kunt inzage krijgen in en uitleg bij die gegevens. Je kunt foutieve, onvolledige of verouderde gegevens laten verbeteren of verwijderen. Ook kun je een (digitale) kopie vragen. Dat kan door schriftelijk contact op te nemen met de directie via directie@debosuiltjes.be. We kunnen geen gegevens doorgeven over anderen, zoals medeleerlingen.

Je kind heeft recht op privacy



[Terug naar overzicht](#)

Wat verwachten we van jou als ouder?

3.1 Engagementsverklaring tussen jou en onze school



Als ouder heb je hoge verwachtingen voor de opleiding en opvoeding van je kind. Onze school zet zich elke dag in om dat engagement waar te maken, maar in ruil verwachten we wel je volle steun. Met deze engagementverklaring maken we wederzijdse afspraken. Zo weten we goed wat we van elkaar mogen verwachten. De afspraken gelden voor de hele periode dat je kind bij ons is ingeschreven.

3.1.1 Oudercontacten

Als ouder ben je eerste opvoedingsverantwoordelijke van je kind. Wij zijn partner in de opvoeding van je kind. Het is goed dat je zicht hebt op de werking van onze school.

Daarvoor plannen we bij het begin van elk schooljaar een ouderavond in de klas van je kind. Je kan er kennis maken met de leraar van je kind en met de manier van werken.

We organiseren regelmatig individuele oudercontacten. Bij het begin van elk schooljaar laten we je weten op welke data die plaatsvinden (zie onze schoolkalender). Wie niet op het oudercontact aanwezig kan zijn, kan een gesprek aanvragen op een ander moment. Gescheiden ouders verwachten we samen op het oudercontact. (uitzondering te bespreken met de directie)

Als je je zorgen maakt over je kind of vragen hebt over de aanpak, dan kun je op elk moment zelf een gesprek aanvragen met onze zorgcoördinatoren Lien Casteels, Marleen Debacker of Sarah Verschueren via het telefoonnummer van de school (015 611073) of via zorgteam@debosuiltjes.be

We verwachten dat je je als ouder samen met ons engageert om nauw samen te werken rond de opvoeding van je kind en steeds ingaat op onze uitnodigingen tot oudercontact. Wij engageren ons om met je in gesprek te gaan over je zorgen en vragen over de evolutie van je kind.

3.1.2 Aanwezig zijn op school en op tijd komen

We vinden de aanwezigheid van je kind op school heel belangrijk. We verwachten dat je kind succesvolle schoolloopbaan van je kind.

We verwittigen jou als de afwezigheid van je kind niet gewettigd is. Indien nodig nemen we begeleidende maatregelen. De aanwezigheid van je kind op school heeft gevolgen voor het verkrijgen en behouden van de kleuter- en/of schooltoeslag (www.groeipakket.be), voor de toelating tot het lager onderwijs en voor het uitreiken van het getuigschrift basisonderwijs.

We moeten de afwezigheden van je kind doorgeven aan de overheid.

We vragen om je kind op tijd naar school te brengen en dat zowel in het kleuteronderwijs als in het lager onderwijs.

De school begint om 8.40 uur en eindigt om 15.15 uur. Kinderen die te laat toekomen, melden zich aan bij het secretariaat. We verwachten dat je ons voor 8.40 uur verwittigt bij afwezigheid van je kind. **Dit kan het makkelijkst via het formulier op onze website.**

Het CLB waarmee we samenwerken, staat in voor de begeleiding bij problematische afwezigheden. Die begeleiding is verplicht. Als je niet ingaat op die begeleiding, melden we dat aan de overheid.

Problematische afwezigheden zijn vaak het gevolg van onderliggende socio-emotionele of psychosociale problemen. De school zet in op leerlingenbegeleiding en organiseert met aandacht voor zowel preventieve als remediërende initiatieven. De partner bij uitstek hiervoor is het CLB (ondersteuning door deskundigheid).

- CLB denkt mee na over initiatieven om betrokkenheid van ouders te verhogen
- CLB ondersteunt de werking van de school rond welbevinden en betrokkenheid
- CLB kan directie en leerkrachten informeren m.b.t. wetgeving leerplichtcontrole
- CLB kan school ondersteunen m.b.t. aanpak/stappenplan problematische afwezigheden

Je kunt steeds bij ons terecht in geval van problemen. We zullen samen naar de meest geschikte aanpak zoeken.

3.1.3 Individuele leerlingenbegeleiding

Onze school voert een beleid op leerlingenbegeleiding. Dat houdt onder meer in dat we gericht de evolutie van je kind volgen. Dat doen we door te werken met een leerlingendossier. Sommige kinderen hebben op bepaalde momenten nood aan gerichte individuele begeleiding. Andere kinderen hebben voortdurend nood aan individuele zorg.

Als je kind specifieke onderwijsbehoeften heeft, meld je dat aan de directeur. We gaan dan samen met jou na welke aanpassingen nodig en haalbaar zijn. We kunnen ook zelf aanpassingen voorstellen op basis van de vaststellingen in de loop van het schooljaar. Ook dan gaan we steeds eerst in overleg met jou. Welke maatregelen aan de orde zijn, hangt af van wat je kind nodig heeft en wat wij als school kunnen organiseren. We zijn verplicht om redelijke aanpassingen te voorzien als je kind daar nood aan heeft. Je kunt dit als ouder niet weigeren. We gaan wel met jou in overleg bekijken hoe we dit organiseren. Daarbij zullen we aangeven wat je van ons kunt verwachten en wat wij van jou verwachten. Weliswaar verwachten we dat je ingaat op onze vraag tot overleg en dat je de afspraken die we samen maken ook opvolgt en naleeft.

3.1.4 Onderwijstaal Nederlands

Niet alle ouders voeden hun kind op in het Nederlands en niet alle kinderen starten hun onderwijsloopbaan met dezelfde taalvaardigheid Nederlands.

Onze school voert een talenbeleid. Wij engageren ons ertoe kinderen te ondersteunen bij het leren van en het leren in het Nederlands. Van jou verwachten we dat je positief staat tegenover de onderwijstaal en tegenover de initiatieven die we als school nemen om de taalontwikkeling van onze leerlingen te ondersteunen (bv. taalintegratietraject voor kinderen die de onderwijstaal onvoldoende beheersen). We vragen ook om kinderen in de vrije tijd te stimuleren bij het leren van het Nederlands. Vraag ons gerust naar informatie over plaatselijke initiatieven die je engagement daarbij kunnen helpen ondersteunen.

[Terug naar overzicht](#)

3.2 Ouderlijk gezag



3.2.1 Neutrale en open houding tegenover beide ouders

We bieden al onze leerlingen een luisterend oor. Aan kinderen van wie de ouders scheiden, wil de school extra zorg en aandacht geven.

De school is bij een echtscheiding geen betrokken partij. Wij willen ook in geen geval partij trekken voor één van beide ouders. Wij hopen dat ouders de echtscheidingszaak buiten de school houden. Beide ouders, samenlevend of niet, staan gezamenlijk in voor de opvoeding van hun kinderen. Zolang er geen uitspraak van de rechter is, houdt de school zich aan de afspraken gemaakt bij de inschrijving. Is er wel een vonnis of arrest, dan volgt de school de afspraken zoals opgelegd door de rechter.

3.2.2 Afspraken rond informatiedoorstroom

We maken afspraken met ouders die niet meer samenleven, over de wijze van communicatie en informatiedoorstroming. Een dubbel oudercontact kan enkel in uitzonderlijke omstandigheden, na communicatie met de directie.

3.2.3 Co-schoolschap is niet mogelijk

Om de verbondenheid met de klasgroep en de continuïteit van het leren te garanderen, kan je kind tijdens het schooljaar niet op twee plaatsen schoollopen. Wij moeten de inschrijving van een leerling weigeren als ouders hun kind tijdens het schooljaar afwisselend in verschillende scholen in- en uitschrijven.

[Terug naar overzicht](#)

3.3 Schoolkosten



3.3.1 Overzicht kosten - bijdragelijst

In de bijdragelijst vind je een overzicht van de schoolkosten. Op die lijst staan zowel verplichte als niet-verplichte uitgaven.

Verplichte activiteiten zijn uitgaven die je moet maken. Niet-verplichte uitgaven zijn uitgaven voor zaken die je niet moet aankopen: maak je er gebruik van, dan moet je er wel voor betalen.

In de bijdragelijst staan voor sommige kosten vaste prijzen, voor andere kosten enkel richtprijzen. Dat laatste betekent dat het bedrag dat je moet betalen in de buurt van de richtprijs zal liggen: het kan iets meer zijn, maar ook iets minder.

De bijdragelijst werd besproken op de schoolraad.

- **Verplichte activiteiten of materiaal (richtprijzen)**

Turnpak (25 euro), schoolreizen (25 euro), theatervoorstellingen (8 euro), zwemmen (2,5 euro/beurt), diverse uitstappen (zo goedkoop mogelijk), workshops (5 euro), bijdrage projecten (2 euro)

(kleuterschool max. 55 euro, lagere school max. 105 euro)

- **Niet-verplicht aanbod**

Middagtoezicht (10 euro/trim), abo national geografic (38/48 euro), voor-en naschoolse opvang (1 euro/begonnen half uur; vanaf 2 kinderen die samen in de opvang zitten betaal je 75 cent/begonnen half uur), warme maaltijd (enkel soep: 80 cent / maaltijd: 4,80 euro)

- **Meerdaagse uitstappen**

Onze derde graad gaat afwisselend op zee- en op bosklassen. Voor beide samen wordt max. 520 euro aangerekend.

3.3.2 Wijze van betaling

Je krijgt 4 à 5 maal per schooljaar de rekening mee via de boekentas. We verwachten dat die rekening op tijd en volledig wordt betaald. Dat betekent binnen de 2 weken dagen na afgifte. We verwachten dat de rekening betaald wordt via domiciliëring of overschrijving.

Ouders zijn, ongeacht hun burgerlijke staat, hoofdelijk gehouden tot het betalen van de schoolrekening. Dat betekent dat we beide ouders kunnen aanspreken om de volledige rekening te betalen. We kunnen dus niet ingaan op een vraag om de schoolrekening te splitsen. Als ouders het niet eens zijn over het betalen van de schoolrekening, bezorgen we jullie beiden een identieke schoolrekening. Zolang die rekening niet volledig betaald is, blijven beide ouders elk het volledige restbedrag verschuldigd, ongeacht de afspraken die ze met elkaar gemaakt hebben.

3.3.3 Bij wie kun je terecht als je betalingsmoeilijkheden hebt?

Indien je problemen ondervindt met het betalen van de schoolrekening, kun je contact opnemen met de directie van de school. We maken dan afspraken over een aangepaste betalingswijze. We verzekeren een discrete behandeling van je vraag.

Indien we vaststellen dat de schoolrekening geheel of gedeeltelijk onbetaald blijft zonder dat er financiële problemen zijn of omdat de gemaakte afspraken niet worden nageleefd, zetten we verdere stappen. Ook dan zoeken we in eerste instantie in overleg naar een oplossing. Indien dat niet mogelijk blijkt, kunnen we overgaan tot het versturen van een dwingende herinneringsbrief (aangetekende ingebrekestelling). Vanaf dat moment kunnen we maximaal de wettelijke intrestvoet aanrekenen op het verschuldigde bedrag.

3.3.4 Recupereren van kosten?

Afwezigheid van leerlingen bij één-dag-uitstap (verplicht)

We onderscheiden extra-murosactiviteiten (één-dag-uitstap) en meerdaagse uitstappen.

Bij de extra-murosactiviteiten wordt vervoer vooraf geregeld en dit in functie van de grootte van de klasgroep. Deze kost is niet recupereerbaar en wordt aangerekend op de schoolrekening bij afwezigheid. Het toegangsprijs wordt niet aangerekend op de schoolrekening.

Bij laattijdig afzeggen bij **meerdaagse uitstappen** (de termijnen worden duidelijk in de briefwisseling gecommuniceerd), zullen we het deel van de kosten terugbetalen dat nog te recupereren is. Kosten die we al gemaakt hadden, kunnen we opnemen in de schoolrekening.

Recuperatie van gelden na annulatie wegens overmacht

Als de activiteit geannuleerd wordt door overmacht (vb. CORONA), zullen we de kosten terugbetalen die nog te recupereren zijn. Kosten die niet-recupereerbaar zijn, verdelen we evenwichtig volgens de volgende verdeelsleutel:

- *½ van de niet-recupereerbare kost wordt gedragen door de school,*
- *½ van de niet-recupereerbare kost wordt gedragen door de ouders*

[Terug naar overzicht](#)

3.4 Participatie

3.4.1 Schoolraad

De schoolraad is een formeel participatieorgaan. Ze bestaat uit vertegenwoordigers van ouders, personeel en de lokale gemeenschap.

De schoolraad telt een gelijk aantal vertegenwoordigers per geleding.

Zoals aangegeven in het decreet betreffende participatie op school (02/04/2004) overlegt de schoolraad met het schoolbestuur. Ze kan het schoolbestuur ook schriftelijk adviseren. De schoolraad houdt je op de hoogte van haar standpunten en activiteiten en zal je in sommige gevallen ook consulteren.

De schoolraad wordt om de 4 jaar opnieuw samengesteld.

De schoolraad is samengesteld uit vertegenwoordigers aangeduid door en uit de onderliggende ouderraad en pedagogische raad. De leden van de lokale gemeenschap worden vervolgens gekozen door de twee voornoemde geledingen.

Meer info over de schoolraad vind je op onze website.

3.4.2 Ouderraad

De ouderraad wil op een opbouwende wijze meewerken aan de verbetering en de bevordering van de opvoeding en het schoolleven van al de kinderen op school. Deze groep van enthousiaste

mensen vergadert regelmatig. Iedereen is van harte welkom op hun vergaderingen en activiteiten. Voor hun samenstelling, visie, werking, activiteiten, realisaties en agenda en verslagen van hun vergaderingen, verwijzen wij graag naar onze website.

[Terug naar overzicht](#)

3.5 Gebruik van (sociale) media



Wij respecteren de privacy van onze leerlingen, ouders en personeelsleden op (sociale) media.

Neem je deel aan (sociale) media van de school, dan verwachten we dat je ieders privacy respecteert. Ook verwachten we dat je je houdt aan de gedragsregels die wij samen met de participatieorganen op school hebben opgesteld.

[Terug naar overzicht](#)

3.6 Afspraken over communicatie



Binnen onze school gelden er afspraken i.v.m. communicatie tussen leerkrachten, ouders en leerlingen. Hiermee geven we concreet gestalte aan het deconnectiebeleid dat ervoor moet zorgen dat leerkrachten een goed evenwicht vinden tussen werk- en privéleven.

- *Onze school is op schooldagen tussen 8.00 uur en 16.00 uur (op woensdag tot 12.45 uur) telefonisch bereikbaar. De naschoolse opvang is tot 18.00 uur telefonisch bereikbaar. Een secretariaatsmedewerker zal de boodschap noteren of probeert de juiste persoon door te verbinden. In dringende gevallen is dit steeds de manier om de school te bereiken. Het privénummer van de leerkrachten wordt niet aan ouders gecommuniceerd. Tijdens de middagpauze wordt de eventuele vrije tijd van het personeel gerespecteerd.*
- *Voor algemene informatie gebruiken we Gimme. Hier vinden jullie algemene info en weetjes die voor heel de school gelden. (verstuurd vanuit secretariaat/directie) Op het einde van het schooljaar wordt er via deze weg een overzicht van de vrije dagen, de studiedagen en de reeds geplande activiteiten voor het daarop volgende schooljaar meegegeven. Elke maand stuurt de directie een maandinfo en -kalender. Elke klas heeft hier ook een eigen kanaal, waarop foto's, info en vragen komen die enkel voor die klas bedoeld zijn. Als ouder is het dus belangrijk dat, bij de start van het schooljaar, enkel de juiste kanalen gekozen worden, om de berichtenstroom in te perken.*

Elke leerkracht heeft een eigen mailadres van de school (zie website). Via deze weg kan er met de leerkrachten contact worden opgenomen. De leerkracht engageert zich om elke WERKdag de mails te lezen en binnen de 2 werkdagen te antwoorden. Dringende zaken (bv. te laat komen, andere persoon komt het kind ophalen, ... meldt u best telefonisch aan het secretariaat. Persoonlijke of ernstige items (bijvoorbeeld pesten, familiale problemen,...) behandelen we liefst tijdens een persoonlijk gesprek. In dit geval kan het mailen gebruikt worden om een afspraak in te plannen.

Tijdens de schoolvakanties mag u niet verwachten dat de leerkrachten ev. mails beantwoorden.

In het weekend en op schoolvrije dagen wordt er noch van het personeel noch van directie, ouders of kinderen verwacht dat de mails dezelfde dag gelezen en/of beantwoord worden. Hier moet eveneens rekening gehouden worden met personeel dat deeltijds werkt.

Een zieke leerkracht is niet bereikbaar .

· In elke klas is er minstens één ouder die ideeën, belangrijke weetjes, bedenkingen,.. bundelt voor de ouderwerking: de klasantenne. Zij zijn daarvoor de aanspreekpunten tussen klasleerkracht en ouder en bewaken het verloop van de gespreksvoering (vaak via sociale media - Whatsapp)

· De kleuters hebben een mapje waarin de briefwisseling steekt.

In de lagere school heeft elk kind een agenda in een opbergmap. De opdrachten, de taken, de toetsen en het mee te brengen materiaal worden tijdig via deze weg meegedeeld.

Sociale Media (Messenger, Facebook, Snapchat, Twitter, X, Instagram,...) behoren niet tot onze officiële communicatiekanalen.

[Terug naar overzicht](#)

4 Wat verwachten we van je kind?

4.1 Leerplicht en afwezigheden



Het is belangrijk dat kleuters (leerplichtig of niet) regelmatig naar school komen. Het is in het belang van je kind om het elke dag naar school te sturen. Kinderen die lessen en activiteiten missen, lopen meer risico op achterstand. Zij worden ook minder goed opgenomen in de leerlingengroep.

De afwezigheidsgegevens van je kind worden doorgegeven aan de overheid. Kleuters die onvoldoende dagen naar school komen, kunnen hun kleuter- en/of schooltoeslag verliezen en ook de toegang tot het lager onderwijs is afhankelijk van het aantal dagen dat je kind effectief kleuteronderwijs volgde.

We verwachten dan ook dat je de afwezigheid van je kind onmiddellijk aan ons meldt, liefst voor Klik of tik om tekst in te voeren uur. Ook als je eens door omstandigheden je kind niet op tijd kunt brengen, laat je dat zo snel mogelijk weten. Je meldt je dan aan bij Klik of tik om tekst in te voeren. Komt je kind meerdere keren te laat of is je kind al vaak afwezig geweest, dan kunnen we samen nagaan hoe we de participatie van je kind kunnen verhogen.

4.1.1 *Je kind is nog niet leerplichtig in het kleuteronderwijs*

Leerlingen jonger dan 5 jaar **in het kleuteronderwijs** kunnen niet onwettig afwezig zijn. Ze zijn niet onderworpen aan de leerplicht.

4.1.2 *Je kind is 5 jaar en leerplichtig in het kleuteronderwijs*

Voor 5-jarige leerlingen in het kleuteronderwijs geldt een leerplicht van minstens 290 halve dagen aanwezigheid. Wij kunnen beslissen of een afwezigheid van een 5-jarige kleuter aanvaardbaar is of niet. Als de afwezigheid aanvaardbaar is, dan telt die mee voor het bereiken van de 290 halve dagen aanwezigheid in het kader van de leerplicht. Dat geldt niet voor de toelatingsvoorwaarden tot het lager onderwijs!

4.1.3 *Je kind is niet leerplichtig in het lager onderwijs*

Voor niet 5-jarige en dus niet leerplichtige leerlingen in het lager onderwijs gelden dezelfde regels bij afwezigheden als die voor voltijds leerplichtige leerlingen. Zij zijn altijd aanwezig, behalve bij gewettigde afwezigheid.

4.1.4 *Je kind is voltijds leerplichtig in het basisonderwijs*

Voor leerlingen in het lager onderwijs (ook **5-jarige** leerlingen die vervroegd zijn ingestapt) en voor 6- en 7-jarige leerlingen in het kleuteronderwijs is de leerplicht voltijds. Zij zijn altijd aanwezig, behalve bij gewettigde afwezigheid.

Gewettigde afwezigheden

Voor leerlingen in het lager onderwijs en voor 6- en 7-jarigen in het kleuteronderwijs gelden volgende gewettigde afwezigheden:

- **wegens ziekte**
 - Is je kind 4 opeenvolgende kalenderdagen ziek, zelfs als één of meer van die dagen geen schooldagen zijn (bv. weekend), dan is een medisch attest nodig.

- Is je kind (minder dan) 3 opeenvolgende kalenderdagen ziek, dan volstaat een briefje (handtekening + datum) dat je ons bezorgt. Zo'n briefje kun je maar 4 keer per schooljaar gebruiken. Een medisch attest is nodig als je al 4 keer een briefje hebt gebruikt.
- Is je kind chronisch ziek, neem dan contact op met ons en het CLB.
- Consultaties (zoals bijvoorbeeld een bezoek aan de tandarts) moeten zoveel mogelijk buiten de schooluren plaatsvinden.

Verwittig ons zo vlug mogelijk en bezorg het medisch attest of het briefje aan de klasleerkracht of aan het secretariaat. Wij nemen contact op met het CLB bij twijfel over een medisch attest.

- **andere van rechtswege gewettigde afwezigheden**

In volgende situaties kan je kind gewettigd afwezig zijn. Voor die afwezigheden is geen toestemming van de directie nodig. Je verwittigt de school wel vooraf. Je bezorgt ook een officieel document of een verklaring die de afwezigheid staft.

- Je kind woont de begrafenis of het huwelijk bij van een persoon die onder hetzelfde dak woont of van een bloed- of aanverwant. Het gaat hier enkel over de dag van de begrafenis zelf. Wanneer het bijwonen van de begrafenis een afwezigheid van meer dan één dag vraagt, bv. omdat het een begrafenis in het buitenland is, dan is voor die bijkomende dagen altijd een toestemming van de directie nodig.
- Je kind woont een familieraad bij.
- Je kind moet verschijnen voor de rechtbank (bv. om gehoord te worden).
- Bij een maatregel die kadert in de bijzondere jeugdzorg en de jeugdbescherming.
- De school is door overmacht niet bereikbaar of toegankelijk.
- Je kind viert een feestdag die hoort bij zijn geloof:
 - Islamitische feesten:
het Suikerfeest (1 dag) en het Offerfeest (1 dag)
 - Joodse feesten:
het joods Nieuwjaar (2 dagen), de Grote Verzoendag (1 dag), het Loofhuttenfeest (2 dagen), het Slotfeest (2 laatste dagen), de Kleine Verzoendag (1 dag), het feest van Esther (1 dag), het Paasfeest (4 dagen), het Wekenfeest (2 dagen)
 - Orthodoxe feesten:
Paasmaandag, Hemelvaart en Pinksteren voor de jaren waarin het orthodox Paasfeest niet samenvalt met het katholieke Paasfeest

! De katholieke feestdagen zijn al vervat in de wettelijk vastgelegde schoolvakanties en vrije dagen. De protestants-evangelische en anglicaanse godsdienst hebben geen feestdagen die daarvan afwijken.

- Je kind neemt actief deel aan sportieve manifestaties voor een individuele selectie of lidmaatschap van een vereniging als topsportbelofte. De afwezigheid kan maximaal 10 al dan niet gespreide halve schooldagen per schooljaar bedragen. Het gaat niet over het bijwonen van een training, maar wel het kunnen deelnemen aan wedstrijden/tornooien of stages waarvoor je kind (als lid van een unisportfederatie) geselecteerd is. De unisportfederatie moet een document afleveren waaruit blijkt dat je kind effectief geselecteerd is als topsportbelofte. Dat document is geldig voor één schooljaar en moet eventueel elk schooljaar opnieuw verlengd worden.
- **afwezigheden wegens een preventieve schorsing, een tijdelijke of definitieve uitsluiting**
De afwezigheid van je kind wegens een preventieve schorsing, een tijdelijke of definitieve uitsluiting is gewettigd. Je kind wordt als gewettigd afwezig beschouwd, ongeacht of je kind wel of niet door ons wordt opgevangen.

- **afwezigheden waarvoor de toestemming van de directie nodig is**
Soms kan je kind om een andere reden afwezig zijn. Je bespreekt dat op voorhand met de directie. Voor die afwezigheden is een toestemming van de directie nodig. Soms zijn er ook extra voorwaarden nodig. Het gaat om een afwezigheid wegens:
 - persoonlijke redenen
 - het rouwen bij een overlijden
 - het actief deelnemen in het kader van een individuele selectie of lidmaatschap van een vereniging of culturele en/of sportieve manifestaties (andere dan de 10 halve schooldagen waarop topsportbeloften recht hebben)
 - school-externe interventies
 - trainingen voor topsport in de sporten tennis, zwemmen en gymnastiek (voor maximaal 6 lestijden per week, verplaatsingen inbegrepen)
 - revalidatie/logopedie tijdens de lestijden
 - het vergezellen van ouders tijdens hun verplaatsingen als binnenschippers, kermis- en circusexploitanten en -artiesten en woonwageneigenaren (de zogenaamde 'trekperiodes')

Let op: wij kunnen geen toestemming geven om vroeger op vakantie te vertrekken of later uit vakantie terug te keren. Volgens de leerplicht moet je kind naar school gaan van 1 september tot en met 30 juni.

Problematische afwezigheden

Alle afwezigheden die niet van rechtswege of door de school zijn gewettigd, zijn te beschouwen als problematische afwezigheden. Wij zullen je onmiddellijk contacteren bij elke problematische afwezigheid van je kind.

Vanaf 5 halve dagen problematische afwezigheden contacteren wij het CLB. Samen werken wij rond de begeleiding van je kind. We nodigen je in dat geval uit voor een gesprek.

Pandemie

We verwachten dat onze leerlingen op school de maatregelen, opgelegd door de overheid bij een mogelijke pandemie, strikt opvolgen.

[Terug naar overzicht](#)

4.2 Participatie leerlingenraad



Kinderen kunnen vertegenwoordigd worden in de leerlingenraad. Een leerlingenraad is verplicht als 10 procent van de leerlingen uit de leeftijdsgroep 11 tot 13 jaar (minstens 3 leerlingen) erom vraagt.

Helaas is er in onze school momenteel geen leerlingenraad. In onze school zijn er wel heel wat initiatieven om participatie van onze leerlingen te bevorderen (bv. leerlingencontacten,, praatronde, ideeënbusje ...)



4.3 Wat mag en wat niet?

4.3.1 Kleding



- Op onze school kiezen wij voor eenvoudige, sportieve en nette kledij. De directeur kan in bepaalde gevallen het dragen van extravagante kledij verbieden.
- Het dragen van sieraden, kettinkjes en ringen is omwille van veiligheidsredenen af te raden. Bij verlies kan de school niet verantwoordelijk worden gesteld. De directeur kan in bepaalde gevallen het dragen van (buitensporige) sieraden verbieden.
- Het dragen van hoofddeksels in de gebouwen van de school is verboden voor leerlingen.
- Verloren kledij wordt verzameld en regelmatig tentoongesteld. Kledij die lang blijft liggen, gaat uiteindelijk in de kledingcontainer.
- Wij opteren voor een net en verzorgd kapsel.

4.3.2 Persoonlijke bezittingen

We raden ten zeerste af om dure persoonlijke bezittingen (juwelen, multimedia-apparatuur) mee naar school te brengen. We zijn niet verantwoordelijk voor eventueel verlies of beschadiging hiervan.

Smartphones blijven, tenzij ze mogen worden gebruikt voor een lesactiviteit, in de boekentas. Bij misbruik gaat de smartphone tot het einde van de dag bij de juf of meester.

Uiteraard zijn ook wapens of voorwerpen die als wapen kunnen gebruikt worden niet toegelaten op school.

4.3.3 Gezondheid en milieu op school

- Wij houden de speelplaats en de lokalen netjes. Wekelijks is een klas verantwoordelijk voor de netheid op de speelplaats.
- Op school voorkomen we afval. Kinderen brengen geen drankjes mee in brikjes of blikjes. Men brengt alleen water mee van thuis in een flesje of drinkbus met schroefdop, die men na gebruik opnieuw meeneemt naar huis. Koeken worden meegebracht in een apart koekendoosje.

- Op school sorteren wij afval : restafval, PMD, GFT en papier. Er is op school ook een ophaalpunt voor gebruikte batterijen, lege inktpatronen en plastic dopjes.
- Er is een MOS-werkgroep die elk schooljaar diverse initiatieven neemt zoals bv. een bloembollenverkoop, moestuinjesactie, ...
- Elke donderdag is het fruitdag. Door vrijwilligers geschild fruit wordt dan uitgedeeld aan alle leerlingen.
- We engageren ons in 'mooimakers'. Dit impliceert o.a. dat we regelmatig opruimacties doen in de buurt van de school.

4.3.4 *Eerbied voor materiaal*

Je kind mag alle leerboeken, schriften en andere materialen gratis gebruiken zowel op school als thuis. Jij en je kind engageren zich om zorgzaam om te gaan met het schoolmateriaal.

Stellen wij vast dat het materiaal opzettelijk wordt beschadigd of meermaals verloren gaat, dan kunnen wij de gemaakte kosten voor de aankoop van nieuw materiaal aanrekenen.

[Terug naar overzicht](#)

4.4 Herstel- en sanctieeringsbeleid

Kinderen maken nu en dan fouten. Dat is eigen aan het groeiproces van elk kind. Kinderen kunnen leren uit de fouten die ze maken. Onze school wil hierop inzetten door dialoog en herstel alle kansen te geven. In overleg met de betrokkenen gaan we op zoek naar een gepaste maatregel of een mogelijke oplossing. Op die manier kunnen kinderen mee de verantwoordelijkheid nemen om een oplossing te zoeken voor het conflict of om hun fout goed te maken. Hiermee sluiten we als school tuchtmaatregelen niet uit. Het betekent wel dat we heel bewust ervoor kiezen om in bepaalde gevallen een tuchtmaatregel op te leggen.

4.4.1 *Gedragsregels en afspraken rond pesten*

Klasafspraken worden bij het begin van het schooljaar per klas gemaakt.

De speelplaatsafspraken zijn zichtbaar aan de toiletten. Bij ruzie op de speelplaats kan het 'maatjes'-team optreden. Uiteraard kunnen de kinderen ook terecht bij de toezichthoudende leerkrachten.

Ook op andere plaatsen (refter, sporthal, uitstappen) verwachten we dat onze leerlingen zich gepast gedragen.

Pesten wordt op onze school niet getolereerd. Onze werking hieromtrent vindt u ook op onze website.

Je kind heeft recht op een veilige omgeving

4.4.2 Begeleidende maatregelen

Wanneer je kind de goede werking van de school of het lesverloop hindert, kunnen we in overleg met je kind en eventueel met jou een begeleidende maatregel bepalen. De school wil daarmee je kind helpen tot gewenst gedrag te komen.

Een begeleidende maatregel kan zijn:

- een time-out; (II. werkt tijdelijk niet meer in de klas)
- naar de time-out ruimte gaan. Zo kan je kind even tot rust komen of nadenken over wat er is gebeurd. Achteraf wordt dat kort met je kind besproken;
- een begeleidingsplan. Hierin leggen we samen met jou en je kind een aantal afspraken vast waarop je kind zich meer zal focussen. Je kind krijgt de kans om zelf afspraken voor te stellen waar het dan mee verantwoordelijk voor is. De afspraken uit het begeleidingsplan worden samen met je kind opgevolgd.

Herstel

Vanuit een cultuur van verbondenheid wil de school bij een conflict op de eerste plaats inzetten op herstel. We nodigen de betrokkenen uit om na te denken over wat er is gebeurd en om hierover met elkaar in gesprek te gaan.

Een herstelgerichte maatregel kan zijn:

- een herstelgesprek tussen de betrokkenen;
- een herstelcirkel op het niveau van de leerlingengroep;
- een bemiddelingsgesprek;
- no blame-methode bij een pestproblematiek;
- een herstelgericht groepsoverleg (HERGO).

HERGO is een gesprek tussen de betrokken leerlingen, in het bijzijn van bijvoorbeeld ouders of vertrouwensfiguren, onder leiding van een onafhankelijk persoon. Tijdens dit groepsoverleg zoekt iedereen samen naar een oplossing voor wat zich heeft voorgedaan. De directeur kan een tuchtprocedure uitstellen om dit groepsoverleg te laten plaatsvinden. De directeur brengt je dan per brief op de hoogte.

4.4.3 Ordemaatregelen

Wanneer je kind de goede werking van de school hindert of het lesverloop stoort, kan door elk personeelslid van de school een ordemaatregel genomen worden. Tijdens een ordemaatregel blijft je kind op school aanwezig.

Een ordemaatregel kan onder andere zijn:

een verwittiging in de agenda;

- een strafwerk;
- een specifieke opdracht;
- een tijdelijke verwijdering uit de les met aanmelding bij de directeur.

Tegen een ordemaatregel is er geen beroep mogelijk.

4.4.4 Tuchtmaatregelen

Let op: wanneer we spreken over directie, hebben we het over de directeur of zijn afgevaardigde.

Wanneer het gedrag van je kind de goede werking van de school ernstig verstoort of de veiligheid en integriteit van zichzelf, medeleerlingen, personeelsleden of anderen belemmert, dan kan de directie een tuchtmaatregel nemen. Een tuchtmaatregel kan enkel toegepast worden op een leerling in het lager onderwijs.

Mogelijke tuchtmaatregelen zijn:

- een tijdelijke uitsluiting van minimaal één schooldag en maximaal 15 opeenvolgende schooldagen;
- een definitieve uitsluiting.

Preventieve schorsing als bewarende maatregel

In uitzonderlijke situaties kan de directie in het kader van een tuchtprocedure beslissen om je kind preventief te schorsen. Die bewarende maatregel dient om de leefregels te handhaven én om te kunnen nagaan of een tuchtsanctie aangewezen is.

De beslissing tot preventieve schorsing wordt schriftelijk en gemotiveerd aan jou meegedeeld. De directie bevestigt die beslissing in de brief waarmee de tuchtprocedure wordt opgestart. De preventieve schorsing kan onmiddellijk ingaan en duurt in principe niet langer dan 5 opeenvolgende schooldagen. Uitzonderlijk kan die periode eenmalig met 5 opeenvolgende schooldagen verlengd worden, als door externe factoren het tuchtonderzoek niet binnen die eerste periode kan worden afgerond. De directie motiveert die beslissing.

Procedure tot tijdelijke en definitieve uitsluiting

Let op: wanneer we in dit punt spreken over 'dagen', bedoelen we telkens alle dagen (zaterdagen, zondagen, wettelijke feestdagen en 11 juli niet meegerekend).

Bij het nemen van een beslissing tot tijdelijke of definitieve uitsluiting wordt de volgende procedure gevolgd:

- 1 De directie wint het advies van de klassenraad in en stelt een tuchtdossier samen. Bij een definitieve uitsluiting wordt de klassenraad uitgebreid met een vertegenwoordiger van het CLB die een adviserende stem heeft.
- 2 Jij en je kind worden per aangetekende brief uitgenodigd voor een gesprek met de directie. Je kunt worden bijgestaan door een vertrouwenspersoon. Een personeelslid van de school of van het CLB kan bij een tuchtprocedure niet optreden als vertrouwenspersoon. Het gesprek zelf

vindt ten vroegste plaats op de 4de dag na verzending van de brief. Het gesprek vindt fysiek plaats op school tenzij dit wegens veiligheidsredenen niet mogelijk is. Over de wijze waarop het gesprek plaatsvindt (fysiek dan wel via elektronische weg) ligt de beslissing bij de directie na afweging van de concrete omstandigheden of vraag.

- 3 Voorafgaand aan het gesprek hebben jij, je kind en eventueel jullie vertrouwenspersoon het recht om het tuchtdossier, met inbegrip van het advies van de klassenraad, in te kijken.
- 4 Na het gesprek brengt de directie jou binnen een termijn van 5 dagen met een aangetekende brief op de hoogte van zijn beslissing. In die brief staat een motivering van de beslissing en de ingangsdatum van de tuchtmaatregel. Bij een definitieve uitsluiting vermeldt de beslissing de beroepsmogelijkheden.

Bij een definitieve uitsluiting zoeken we samen met het CLB naar een nieuwe school. Als je geen inspanningen doet om je kind in een andere school in te schrijven, krijgt de definitieve uitsluiting effectief uitwerking na 1 maand (vakantieperiodes tussen 1 september en 30 juni niet meegerekend). Jij moet er dan op toezien dat je kind aan de leerplicht voldoet. Wij kunnen de inschrijving van je kind weigeren als je kind het huidige, het vorige of het daaraan voorafgaande schooljaar definitief werd uitgesloten op onze school.

Opvang op school bij preventieve schorsing en (tijdelijke en definitieve) uitsluiting

Wanneer je kind tijdens een tuchtprocedure preventief geschorst wordt of na de tuchtprocedure tijdelijk wordt uitgesloten, is je kind in principe op school aanwezig, maar neemt het geen deel aan de lessen of activiteiten van zijn leerlingengroep. De directie kan beslissen dat de opvang van je kind niet haalbaar is voor onze school. Die beslissing motiveren we dan schriftelijk aan jou.

Bij een definitieve uitsluiting heb je 1 maand de tijd om je kind in een andere school in te schrijven. In afwachting van de inschrijving is je kind in principe op school aanwezig, maar neemt het geen deel aan de activiteiten van zijn leerlingengroep. De directie kan beslissen dat de opvang van je kind niet haalbaar is voor onze school. Die beslissing motiveren we dan schriftelijk aan jou.

[Terug naar overzicht](#)

4.5 Betwistingen

4.5.1 Beroepsprocedure definitieve uitsluiting

Let op: wanneer we in dit punt spreken over 'dagen', bedoelen we telkens alle dagen (zaterdagen, zondagen, wettelijke feestdagen en 11 juli niet meegerekend).

Je kunt tegen de beslissing tot definitieve uitsluiting beroep aantekenen. De procedure gaat als volgt:

- 1 Je dient met een aangetekende brief beroep in bij de voorzitter van het schoolbestuur:

Katholiek Onderwijs Dijle Demer vzw

Aarschotsesteenweg 39, 3110 Rotselaar

De aangetekende brief moet ten laatste verstuurd worden op de 5de dag nadat de beslissing van de definitieve uitsluiting van je kind werd ontvangen. Er is dus een termijn van 5 dagen. De aangetekende brief met het bericht van de definitieve uitsluiting wordt geacht de 3de dag na

verzending te zijn ontvangen. De poststempel geldt als bewijs, zowel voor de verzending als voor de ontvangst.

Let op: als het beroep te laat wordt verstuurd zal de beroepscommissie het beroep als onontvankelijk moeten verklaren. Dat betekent dat ze het beroep niet inhoudelijk zal kunnen behandelen.

Het beroep bij het schoolbestuur moet aan de volgende voorwaarden voldoen:

- het beroep is gedateerd en ondertekend;

Het beroep is per aangetekende brief verstuurd.

Let op: als het beroep niet aan de voorwaarden voldoet, zal de beroepscommissie het beroep als onontvankelijk moeten verklaren. Dat betekent dat ze het beroep niet inhoudelijk zal kunnen behandelen.

We verwachten ook dat het beroep de redenen aangeeft waarom de definitieve uitsluiting betwist wordt. Daarbij kunnen overtuigingsstukken toegevoegd worden.

- 2 Wanneer het schoolbestuur een beroep ontvangt, zal het schoolbestuur **of zijn afgevaardigde** een beroepscommissie samenstellen. In de beroepscommissie zitten zowel personen die aan de school of het schoolbestuur verbonden zijn als personen die dat niet zijn. Het gaat om een onafhankelijke commissie die de klacht grondig onderzoekt. De persoon die de definitieve uitsluiting heeft uitgesproken, maakt nooit deel uit van de beroepscommissie, maar wordt wel gehoord.
- 3 De beroepscommissie nodigt jou en je kind uit voor een gesprek. Je kunt je daarbij laten bijstaan door een vertrouwenspersoon. In de brief met de uitnodiging staat wie de leden van de beroepscommissie zijn. De samenstelling blijft ongewijzigd tijdens de verdere procedure, tenzij het door ziekte, overmacht of onverenigbaarheid noodzakelijk zou zijn om een plaatsvervanger aan te duiden.

Vóór de zitting kun je het tuchtdossier opnieuw inkijken.

Het gesprek gebeurt ten laatste 10 dagen nadat het schoolbestuur het beroep heeft ontvangen. Het is enkel mogelijk om een gesprek te verzetten bij gewettigde reden of overmacht. De schoolvakanties schorten de termijn van 10 dagen op. Dat betekent dat schoolvakanties niet meetellen bij het berekenen van de termijn. De zitting van de beroepscommissie kan wel tijdens een schoolvakantie plaatsvinden.

- 4 De beroepscommissie streeft in haar zitting naar een consensus. Wanneer het toch tot een stemming komt, heeft de groep van personen die aan de school of het schoolbestuur verbonden zijn even veel stemmen als de groep van personen die dat niet zijn. De voorzitter is niet verbonden aan de school of het schoolbestuur. Wanneer er bij een stemming evenveel stemmen voor als tegen zijn, geeft zijn stem de doorslag.
- 5 De beroepscommissie zal ofwel het beroep als onontvankelijk verklaren, ofwel de definitieve uitsluiting bevestigen of vernietigen. De voorzitter van de beroepscommissie deelt de

gemotiveerde beslissing binnen een termijn van 5 dagen met een aangetekende brief mee. De beslissing is bindend voor alle partijen.

Het beroep schort de uitvoering van de beslissing tot definitieve uitsluiting niet op. Dat betekent dat ook tijdens de beroepsprocedure de tuchtmaatregel van kracht blijft.

4.5.2 Beroepsprocedure niet-uitreiken getuigschrift basisonderwijs

Indien je niet akkoord gaat met het niet-toekennen van het getuigschrift basisonderwijs, kun je beroep instellen. De beroepsprocedure lichten we hieronder toe.

Let op:

- *wanneer we in dit punt spreken over 'dagen', bedoelen we telkens alle dagen (zaterdagen, zondagen, wettelijke feestdagen en 11 juli niet meegerekend);*
- *wanneer we spreken over directie, hebben we het over de directeur of zijn afgevaardigde.*

1 Je vraagt binnen 3 dagen na ontvangst van de beslissing tot het niet uitreiken van het getuigschrift basisonderwijs, een overleg aan bij de directie. Dat gesprek is niet hetzelfde als het oudercontact. Je moet dat gesprek schriftelijk aanvragen Klik of tik om tekst in te voeren. Je krijgt een uitnodiging die de afspraak bevestigt.

Let op: als het gesprek na het verstrijken van de termijn wordt aangevraagd, kunnen we niet meer op die vraag ingaan.

2 Dat verplicht overleg met de directie vindt plaats ten laatste de 6de dag na de dag waarop je de beslissing hebt ontvangen dat het getuigschrift niet wordt uitgereikt aan je kind. Tijdens dat gesprek krijg je de kans om je bezwaren te uiten. De directie verduidelijkt via het dossier van je kind op basis van welke gegevens de klassenraad zijn beslissing heeft genomen. We maken een verslag van dat overleg. **Het gesprek vindt fysiek plaats op school tenzij dit wegens veiligheidsredenen niet mogelijk is. Over de wijze waarop het gesprek plaatsvindt (fysiek dan wel via elektronische weg) ligt de beslissing bij de directie na afweging van de concrete omstandigheden of vraag.**

3 De directie deelt het resultaat van dat overleg met een aangetekende brief aan je mee. Er zijn twee mogelijkheden:

- de directie vindt dat je argumenten geen nieuwe bijeenkomst van de klassenraad rechtvaardigen;
- de directie vindt dat je argumenten het overwegen waard zijn. In dat geval roept ze de klassenraad zo snel mogelijk samen om de betwiste beslissing opnieuw te overwegen. Je ontvangt per aangetekende brief het resultaat van die vergadering.

4 Als je het niet eens bent met de beslissing van de directie of de beslissing van de nieuwe klassenraad, dan kun je beroep indienen bij de voorzitter van het schoolbestuur. Dat kan via aangetekende brief:

Katholiek Onderwijs Dijle Demer vzw

Aarschotsesteenweg 39, 3110 Rotselaar

- 5 Je hebt daarvoor een termijn van 3 dagen. Die begint te lopen de dag nadat je de aangetekende brief van de school ontvangt. De aangetekende brief met één van de twee mogelijke beslissingen (zie punt 3) wordt geacht de 3de dag na verzending te zijn ontvangen. Ook wanneer je de aangetekende brief eerder ontvangt, telt de 3de dag na verzending als startdatum voor het berekenen van de termijn. De poststempel geldt als bewijs, zowel voor de verzending als voor de ontvangst. Dat geldt ook als je ervoor kiest om het beroep persoonlijk af te geven op school.

Let op: als het beroep te laat verstuurd of hebt afgegeven, zal de beroepscommissie het beroep onontvankelijk moeten verklaren. Dat betekent dat ze het beroep niet inhoudelijk zal kunnen behandelen.

We verwachten ook dat het beroep de redenen aangeeft waarom het niet uitreiken van het getuigschrift basisonderwijs betwist wordt. Daarbij kunnen overtuigingsstukken toegevoegd worden.

- 6 Wanneer het schoolbestuur een beroep ontvangt, zal het schoolbestuur of zijn afgevaardigde een beroepscommissie samenstellen. In de beroepscommissie zitten zowel personen die aan de school of het schoolbestuur verbonden zijn, als personen die dat niet zijn. Het gaat om een onafhankelijke commissie die je klacht grondig zal onderzoeken.
- 7 De beroepscommissie zal jou en je kind uitnodigen voor een gesprek. Je kunt je daarbij laten bijstaan door een vertrouwenspersoon. De periode waarin de beroepscommissie kan samenkomen, vind je in [Klik of tik om tekst in te voeren](#). Het is enkel mogelijk om een gesprek te verzetten bij gewettigde reden of overmacht. In de brief met de uitnodiging staat wie de leden van de beroepscommissie zijn. Deze samenstelling blijft ongewijzigd tijdens de verdere procedure, tenzij het door ziekte, overmacht of onverenigbaarheid noodzakelijk zou zijn om een plaatsvervanger aan te duiden.
- 8 De beroepscommissie streeft in zijn zitting naar een consensus. Wanneer het toch tot een stemming komt, heeft de groep van personen die aan de school of het schoolbestuur verbonden zijn even veel stemmen als de groep van personen die dat niet zijn. De voorzitter is niet verbonden aan de school of het schoolbestuur. Wanneer er bij een stemming evenveel stemmen voor als tegen zijn, geeft zijn stem de doorslag.
- 9 De beroepscommissie zal het beroep onontvankelijk verklaren, de betwiste beslissing bevestigen of het getuigschrift basisonderwijs toekennen. Het resultaat van het beroep wordt uiterlijk op 15 september via een aangetekende brief door de voorzitter van de beroepscommissie aan jou ter kennis gebracht.

[Terug naar overzicht](#)

4.6 Klachten

4.6.1 Klachtencommissie

Ben je over iets niet tevreden op onze school, dan kun je contact opnemen met de directie. Dit liefst in een persoonlijk gesprek. Samen zoeken we naar een oplossing. Blijf je bezorgdheden hebben, dan kun je contact opnemen met het schoolbestuur. Als ook dat niet tot een oplossing leidt, kun je klacht indienen bij de klachtencommissie.

Je kunt je klacht indienen:



- via de webapplicatie klachten.katholiekonderwijs.vlaanderen of;
- via post naar klachtencommissie, t.a.v. de voorzitter van de klachtencommissie, Guimardstraat 1, 1040 Brussel.

De klachtencommissie kan je klacht enkel behandelen als die aan bepaalde voorwaarden voldoet.

De klachtencommissie is geen rechter en kan geen verplichtingen, sancties of schadevergoedingen opleggen. Ze kan alleen maar je ontevredenheid beluisteren en mogelijke oplossingen adviseren.

Meer informatie over de klachtencommissie vind je op de webapplicatie.

4.6.2 Commissie inzake leerlingenrechten

Bij een niet-gerealiseerde of ontbonden inschrijving van een kind kun je klacht indienen bij de Commissie inzake Leerlingenrechten (onderwijs.vlaanderen.be/nl/commissie-inzake-leerlingenrechten).

4.6.3 Commissie inzake zorgvuldig bestuur

Klachten die gaan over de principes van zorgvuldig bestuur kunnen worden ingediend bij de Commissie inzake Zorgvuldig bestuur (onderwijs.vlaanderen.be/nl/ouders/wat-mag-en-moet-op-school/een-vraag-of-klacht-over-je-school/met-een-vraag-of-klacht-naar-de-commissie-zorgvuldig-bestuur). Zorgvuldig bestuur betekent dat scholen zich in de dagelijkse werking aan een aantal principes moeten houden (onder andere kosteloosheid, eerlijke concurrentie, verbod op politieke activiteiten, handelsactiviteiten, reclame en sponsoring).

[Terug naar overzicht](#)